

---

**SOMMAIRE**

---

<b>La vie de la Plateforme Pastorale du Tchad</b>	<b>P1</b>
<b>Quelques appuis au secteur Pastoral</b>	<b>P5</b>
<b>Pastoralisme au-delà de nos frontières</b>	<b>P9</b>
<b>Perspectives</b>	<b>P11</b>
<b>A lire sur le pastoralisme</b>	<b>P12</b>

---



Ph. 1 : les points d'eau sont au cœur des systèmes pastoraux (Photo PREPAS)

## A- LA VIE DE LA PLATEFORME PASTORALE DU TCHAD

### A.1- La Plateforme pastorale du Tchad achève sa structuration interne

Les activités de la PPT s'organisent autour des huit axes stratégiques découlant tous des recommandations du séminaire de mars 2011, en lien également avec la déclaration de N'Djaména de mars 2013 : sécurisation du foncier, accès à l'eau pastorale sécurisée, environnement et adaptation au changement climatique, accès à l'éducation en milieu pastoral et aux services de santé pour les éleveurs mobiles, les crises pastorales et enfin les transferts de connaissances sur le pastoralisme aux futurs cadres du pays à travers les conférences débats dans les Universités et Instituts.

Pour construire des échanges et approfondir les réflexions autour de ces thématiques, sept groupes de travail viennent d'être mis sur pieds lors de la réunion du 24 mai 2018 de la PPT: i. Régionalisation de la SNDP, ii. Sécurisation du foncier agro-pastoral ; iii. Eau pastorale sécurisée et mobilité et mise en place d'un système d'entretien pérenne des ouvrages pastoraux ; iv. Promotion d'un système d'éducation adapté au milieu pastoral et nomade, v. Promotion de services de santé humaine accessibles en milieu nomade, vi. Gestion durable des ressources pastorales et adaptation aux changements climatiques vii. Menaces de crise pastorale : gestion de l'urgence, prévention des conflits, appuis aux éleveurs.

Les principales tâches dévolues à ces groupes de travail sont entre autres : (i) organisation des travaux préparatoires aux études prospectives de conception des propositions et expérimentations, participation aux réunions, missions de repérage sur le terrain... , (ii) participation à l'élaboration des termes de références de l'expertise à mobiliser sur les axes

---

*Des groupes de travail s'organisent autour des axes stratégiques de la PPT pour construire des échanges constructifs pouvant améliorer les politiques sectorielles de développement pastoral.*

---

de réflexion prospective et de conception d'innovations en lien avec le thème du groupe de travail..., (iii) accompagnement des travaux de l'expertise mobilisée pour le groupe de travail (participation aux réunions de briefing, de suivi et de restitution de l'expertise prospective, participation aux missions de terrain...), (iv) organisation des échanges avec les membres de la plateforme et validation des propositions lors des réunions avec le secrétariat exécutif, les OPF et les membres de la plateforme et enfin, (v) soutien et accompagnement de la mise en œuvre des propositions issues des travaux d'études prospectives et de la conception des dispositifs pilotes.

Pour rappel, cette organisation confirmée en 2017 par l'arrêté n°113 du Ministère de l'Élevage et des Productions Animales figurait déjà au schéma qui mettait en évidence ces groupes de travail identifiés en lien avec les différents domaines des problématiques de développement pastoral comme le montre la figure ci-dessous.

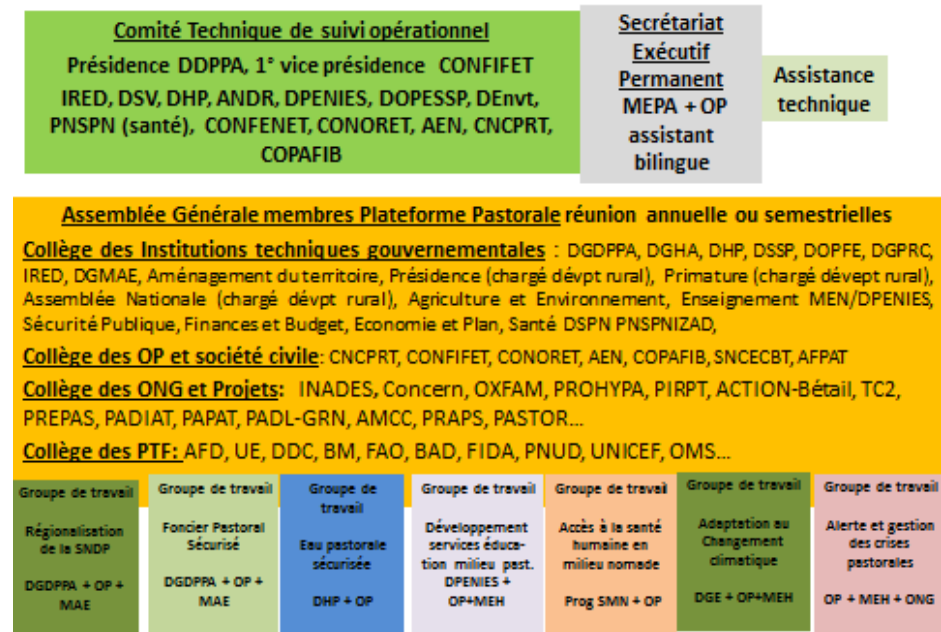


Figure 1 : Dispositif organisationnel de la Plateforme Pastorale du Tchad (mai 2018)

La composition de chaque groupe de travail répond aux enjeux du dialogue inter institutionnel sur les politiques de développement pastoral : chaque groupe de travail a une composition interministérielle et intègre au moins un membre d'une des OP faitières partie prenante de la plateforme. A ce titre, chaque groupe de travail réuni au moins trois types de membres: (i) un Représentant de la Direction du Ministère clef (Hydraulique, Agriculture, Environnement, Éducation, Santé...), (ii) un Représentant d'une Direction du Ministère de l'Élevage, (iii) et un Représentant des OP ou de la OSC impliqués sur le thème.

Notons que, les membres de ces groupes de travail désignés collectivement ou qui se sont proposés pour en faire partie en connaissance de cause exercent leurs activités de manière bénévole. Quant aux représentants des OP faitières au sein des groupes de travail, lors de leur séance de travail préparatoire du 23 mai 2018, elles se sont accordées sur la proposition suivante qu'elles ont présentée en plénière le 24 mai aux membres de la Plateforme.

Tableau 1 : Répartition des membres des OP par groupe de travail

Thèmes du groupe de travail	Personnes désignées	OP d'appartenance
G-1 Mise en œuvre de la Stratégie Nationale de Développement Pastoral	Ahmat Djibrine Adoum	COPAFIB
	Soumaine Albachar	CNCPRT
G2 Sécurisation du foncier pastoral	Moustapha Mahamat Nour	SNCECBT
G3 Accès à l'eau pastorale sécurisé - Entretien et financement des ouvrages pastoraux	Youssouf Mahamat Hassan	AJN
G4 Accès à l'éducation en milieu pastoral	Abdeldjelil Brahim	CONFENET
	Moussa Bichara	CONORET
G5 Accès aux services de santé humaine et animale en milieu pastoral	Khadidja Guirsimi Youssouf	AEN
G6 Adaptation aux changements climatiques	Aboulfathi Ousmane	COPAFIB
	Aissatou Oumarou	AFPAT
G7 Prévention et gestion des crises pastorales	Mahamat Nour Mahamat Zene	CONFIFET
	Ahmat Moussa Hassan	KAWTAL

## A.2- La Plateforme Pastorale du Tchad boucle la série de formations qu'elle organise sur la compréhension du Pastoralisme au Sahel.

La Plateforme Pastorale du Tchad en collaboration avec le PASTOR a organisé deux sessions de formation sur la compréhension du pastoralisme au sahel : à Mongo et Fada. Ces deux sessions de formation sont assurées par deux formateurs : Dr. Pabamé SOUGNABE, Assistant Technique au PASTOR/PPT et Abdellatif AWAD FIZZANI, Point focal du MEPA auprès du PASTOR.

La formation de Mongo s'est déroulée du 25-30 avril 2018 dans la salle de réunion de la mission Vicariat de ladite ville. Elle a regroupé en dehors des formateurs et de l'équipe de la comptabilité, 35 participants venus des régions du Salamat, du Guéra et du Batha. Ces participants étaient répartis comme suit : 20 cadres des différents ministères de développement rural, dont une femme, 14 représentants des OPE (dont 3 femmes) et un représentant de la Société Civile.

Celle de Fada s'est déroulée du 02-06 mai 2018 dans la salle de réunion du Gouvernorat. Elle a regroupé 51 participants (en dehors de l'équipe du Pastor) venus de l'Ennedi Ouest et de l'Ennedi Est répartis comme suit : 29 cadres des différents Ministères de développement rural, dont une femme, 21 représentants des OPE (dont 11 femmes) et deux représentants de la Société Civile.

Ce qu'on peut retenir de ces sessions, comme dans les autres sessions, ces formations ont été appréciées positivement par les participants. L'économie pastorale et les enjeux du pastoralisme sont les plus appréciés. Cependant, nombreux sont ceux qui estiment que le temps de formation pourrait être plus long mais aussi, la demande pour l'organisation de la formation à l'échelle départementale reste également forte.

---

*La formation à Mongo et Fada marque la fin de la première série de formation sur le module « Pastoralisme au Sahel » que la PPT organise depuis plus d'un an au profit des acteurs du secteur pastoral.*

---

### **A.3- La Plateforme Pastorale du Tchad accueille un Expert International dans le cadre de son renforcement de capacité.**

---

*La PPT bénéficie d'un appui méthodologique et technique de l'expert mobilisé par l'IRAM dans le cadre de son accompagnement prévu dans le montage du PASTOR.*

---

La Plateforme Pastorale a accueilli du 20 au 27 mai 2018 une mission d'appui méthodologique et technique de Bernard BONNET, Expert mobilisé par l'Iram dans le cadre de l'accompagnement de la plateforme pastorale du Tchad prévu dans le montage du PASTOR. Cette mission a permis à la PPT de (i) de finaliser la conception de l'organisation des sous-comités thématiques de la plateforme : éducation en milieu pastoral, régionalisation de la SNDP, dispositif pérenne de maintenance des puits pastoraux publics dans les régions, santé animale /santé humaine, (ii) de préparer avec l'équipe AT-AMO, la Coordination du PASTOR et les partenaires (MEPA, AFD, UE,...) la réunion de la plateforme pastorale le 24 mai 2018 qui a permis de faire le bilan de mise en œuvre des activités de la plateforme en 2018, la présentation des travaux engagés par les différents sous-comités, (iii) de proposer avec l'ATMO et le secrétariat de la plateforme les aménagements et actualisations nécessaires du site de la Plateforme, (iv) d'identifier les besoins de formation des membres du secrétariat de la plateforme et enfin, (v) de préciser la stratégie de communication de la PPT.

### **A.4- La régionalisation de la Stratégie Nationale du Développement Pastoral (SNDP) débute par la zone d'intervention du PASTOR-Sud**

---

*La Plateforme Pastorale du Tchad appuie la régionalisation de la Stratégie Nationale du Développement Pastoral (SNDP)*

---

La Plateforme pastorale a facilité le processus d'élaboration d'une stratégie de développement pastoral pour l'ensemble du Tchad entre 2013 et 2016. Grâce à plusieurs ateliers régionaux en zones soudanienne, sahélienne et saharienne, un état des lieux de la diversité des différentes composantes du pastoralisme (occupation agraire, ressources hydrauliques, potentiel pastoral des parcours, accès aux services de base pour les pasteurs, commercialisation des produits, etc.) a pu être établi et validé au niveau national. Douze grandes unités pastorales homogènes et huit axes stratégiques nationaux ont été définis. Ce processus d'orientation des politiques nationales sectorielles concernant le pastoralisme tchadien a été animé par la Plateforme pastorale qui a bénéficié pour cela de l'appui des différents PTF AFD, UE, FIDA et DDC. L'opérationnalisation de cette SNDP nationale passe maintenant par la déclinaison de sa mise en œuvre au niveau des régions du Tchad en facilitant les actions s'inscrivant dans ces huit axes stratégiques dans les douze unités pastorales identifiées.

C'est dans ce cadre que la PPT a accueilli du 23 mai au 15 juin 2018 une première mission d'appui pour cette régionalisation de la SNDP.

La mission a permis de :

- Co-construire avec les différents partenaires (MEPA, MEEP, Consortia, OPs, etc.) au niveau national et régional une approche méthodologique permettant d'organiser des concertations par région pour approfondir l'état des lieux, préciser les investissements (différents ouvrages pour chaque dimension du pastoralisme : ouvrages commerciaux, ateliers de transformation des produits, points de services sociaux de base, etc.) ;
- Établir une feuille de route définissant les actions à mener (par les Consortia d'ONG et la Plateforme), des appuis et accompagnements nécessaires sur la base d'une programmation annuelle pour l'élaboration de la SRDP.

Ce Travail a concerné en premier lieu la zone d'intervention PASTOR Sud, mais la mobilisation des assistants techniques régionaux (ATR) du PASTOR pour les zones Centre et de l'Est permettra également d'appuyer l'élaboration par ces derniers de leur propre feuille de route spécifique. C'est ainsi que cette approche a été pensée de manière à produire des outils et une méthodologie qui pourront être utilisables dans les différentes zones d'interventions du PASTOR et du PRAPS.

## A.5- La Plateforme Pastorale du Tchad appuie la mise en œuvre des actions pilotes dans le cadre de l'éducation en milieu nomade

---

*Des « actions pilotes » pour permettre de tirer des conclusions pertinentes afin de préparer de futurs programmes de plus grande ampleur d'appui à la scolarisation des enfants du milieu « nomade ».*

---

En milieu pastoral, malgré les actions et tentatives passées, la scolarisation des enfants dans ce milieu reste davantage faible que celle des enfants issus du milieu sédentaires.<sup>1</sup> Les explications du de ce retard de la scolarisation des enfants des pasteurs semblent être nombreuses mais la plus évoquée reste la mobilité des familles, que le mode de production pastoral impose, et qui rend difficile la présence des enfants dans des classes. De ces faits, les risques de voir l'absence d'accès à l'éducation renforcer la marginalisation des jeunes en milieu pastoral qui pourrait avoir comme conséquence le développement de la violence dans ces régions sahéliennes. Pour ces raisons mais aussi pour des raisons de nécessité de développement socio-économique des pasteurs, le développement de l'école « en milieu nomade » devrait être une priorité du gouvernement et de ses partenaires.

C'est dans ce contexte que la Plateforme Pastorale en collaboration avec le PASTOR entend contribuer à l'amélioration de l'accès des pasteurs aux services sociaux de base notamment à l'éducation de leurs enfants. Dans ce cadre, une mission d'expertise composée de deux Consultants, (international et national) spécialisés en éducation « en milieu nomade » ont séjourné du 10-30 juin au Tchad pour but de proposer des « actions pilotes » d'appui au développement de la scolarisation des enfants des pasteurs. Ces « actions pilotes » devront permettre de tirer des conclusions pertinentes pour la préparation de futurs programmes de plus grande ampleur d'appui à la scolarisation des enfants du milieu « nomade ». Avant le rapport des experts, déjà, quelques pistes se dégagent lors de la restitution le 28 juin 2018 partagée avec les membres de la PPT. Deux grandes options d'interventions possibles ont été débattues:

- les écoles mobiles : a) l'enseignant se déplace avec les éleveurs à l'intérieur de la zone de séjour de saison sèche, ou y vient avec un engin. b) l'enseignant se déplace avec les éleveurs à l'intérieur de la zone de séjour de saison sèche et de saison des pluies la rentrée scolaire commence en saison des pluies ;
- les écoles communautaires fixes qui sont organisées en zone nomade ou des écoles relais sur les itinéraires de transhumance, il faudra des appuis en matériels didactiques, tentes, etc.

Les experts proposent également de réfléchir davantage à l'éducation à distance : par radio à l'exemple de « UNICEF WCARO » dans la région du lac Tchad. Selon UNICEF en Afrique de l'Ouest et du Centre, au moins 41 millions d'enfants ne sont pas scolarisés. L'UNICEF encourage les gouvernements à envisager d'autres outils d'enseignement et d'apprentissage pour garantir que les enfants puissent accéder à l'éducation là où ils se trouvent. Ce programme a démarré depuis une année (144 programmes radio sont déjà développés pour l'alphabétisation et l'apprentissage des chiffres). En 2018-2019 le prototype sera élargi pour répondre aux besoins d'apprentissage des enfants de tous âges (> 6 ans) qui n'ont jamais été à l'école.

## B-QUELQUES INFORMATIONS ET APPUIS AU SECTEUR PASTORAL

### B-1 Recensement Général de l'Élevage au Tchad : publication des résultats<sup>2</sup>

Le Ministère de l'Élevage et des Productions Animales et l'Organisation des Nations Unies pour l'Alimentation et l'Agriculture (FAO) publient les résultats du recensement général (RGE) de l'élevage au Tchad qui s'est déroulé de 2012 à 2015 sur toute l'étendue du territoire national. Selon ces résultats, le cheptel tchadien compte 93,8 millions de têtes de bétail et 34,6 millions de têtes de volaille. L'ensemble « bétail » représente 73% des effectifs globaux du cheptel. Il est essentiellement constitué de ruminants comme les caprins (32,5%), les ovins, (28,2%), les bovins (26,5%) et les camelins (6,8%). La volaille elle, est dominée par l'élevage de poulets avec 26.6 millions de têtes, soit 77% du total des effectifs.

Désormais, le Tchad dispose des données récentes pour mettre en place une politique

---

*Désormais, le Tchad dispose des données récentes du secteur de l'élevage lui permettant de mettre en place une politique adéquate en matière de développement de l'élevage.*

---

<sup>1</sup> Le taux net de scolarisation au primaire serait de 0,9% des enfants des populations nationales considérées « nomades » par l'institut national de statistique INSEED lors du dernier recensement général de la population RGPH 2009.

<sup>2</sup> <http://www.fao.org/africa/news/detail-news/en/c/1128900/>

adéquate en matière d'élevage pour le développement du secteur. La réalisation de ce recensement général de l'élevage découle de la volonté du gouvernement du Tchad et de ses partenaires techniques et financiers de mettre à disposition des données fiables du secteur de l'élevage au Tchad.

Pour le Représentant de la FAO au Tchad, « ces chiffres placent le Tchad au 3ème rang en Afrique en matière d'élevage et indiquent aussi combien il était important de procéder à ce recensement, car le chiffre de 40 millions de têtes de bétail toutes espèces confondues, issu du recensement de 1976 est largement dépassé, caduques et donc non pertinents pour l'appréciation actuelle de la politique du secteur ». Le Représentant de la FAO a ajouté qu'avec une maîtrise de la chaîne de valeur, le secteur de l'élevage pourrait remplir sa vocation naturelle de tirer l'économie tchadienne vers le haut. Le maintien de la condition de santé d'un aussi important cheptel et la mise en place d'un système national de gestion des données globales du secteur de l'élevage sont parmi les défis immédiats pour lesquels la FAO entend renouveler son engagement auprès du gouvernement dans le but de poursuivre et renforcer cet important acquis.

Ces résultats du RGE confortent la position de la Plateforme Pastorale qui a toujours souligné que le secteur de l'Élevage peut devenir le principal moteur de l'Économie Tchadienne. L'appui à ce secteur constituerait un formidable vivier pour l'emploi rural et une source importante de diversification des activités de transformation des produits dérivés de l'élevage.

## **B2- Le Programme de Renforcement de l'Élevage Pastoral dans les Régions de l'Ennedi Ouest, du Batha et du Wadi Fira (PREPAS) : la phase une s'achève et s'enchaîne la seconde phase.**

Le 30 juin 2018 s'est achevée, après 4 années d'activités, la Première phase du Programme de Renforcement de l'Élevage Pastoral dans les Régions de l'Ennedi Ouest, du Batha et du Wadi Fira. Ce programme, conçu et financé par la Coopération Suisse (DDC), est mis en œuvre par la société CA17 International depuis 2014 en appui au Gouvernement du Tchad dans sa politique de renforcement et de sécurisation de l'élevage pastoral.

**De manière globale**, la Phase I du PREPAS a permis la mise en place de certains prérequis nécessaires à l'amélioration des conditions de vie des populations pastorales :

- L'augmentation du nombre de points d'eau fonctionnels : **réhabilitation** de puits pastoraux selon des options techniques retenues pour augmenter le débit, faciliter l'exhaure et améliorer l'hygiène de l'eau ; le **fonçage de puits neufs** dans le sédimentaire mais aussi le socle et le biseau sec grâce à une vaste campagne d'étude hydro-géophysique ; la **valorisation des eaux de surface** à travers la réhabilitation de mares pastorales.
- L'appui à la **diminution des conflits** via le balisage des couloirs de transhumance et la redynamisation/ mise en place d'instances de concertation.
- La **structuration des organisations professionnelles d'éleveurs (OPE)** et l'accompagnement des éleveurs dans la gestion des infrastructures pastorales mises en place par le PREPAS (pharmacies pastorales et magasins d'aliments bétail) ; le **renforcement des OPE féminines** dans leur vie associative et dans la mise en œuvre des activités génératrices de revenus spécifiques aux femmes (viandes séchées, élevage de petits ruminants, volaille) ;
- La formation **d'auxiliaires d'élevage** pour l'amélioration de la **santé animale de proximité** ;
- L'amélioration de la gouvernance sectorielle à travers l'appui aux **Cadres de Concertation** dans l'identification participative des besoins et la **planification** des actions de développement dans le domaine pastoral .

---

*Forte des acquis et succès de la première phase, la société CA17 Internationale s'est vue confier par la DDC la mise en œuvre d'une deuxième phase qui s'exécutera du 1<sup>er</sup> Juillet 2018 au 30 juin 2021, soit sur une durée de 3 ans.*

---



*Photo 2 : les résultats de la phase 1 du PREPAS en image*

Fortes des acquis et succès de la première phase, CA17 International s'est vu confier par la DDC la mise en œuvre d'une deuxième phase qui s'exécutera du 1<sup>er</sup> Juillet 2018 au 30 juin 2021, soit sur une durée de 3 ans. Pour marquer cela, un atelier technique de démarrage s'est tenu le 5 Juillet 2018 dans la salle de réunion de la Cellule permanente à N'Djamena, avec les représentants des Ministères de l'Élevage et des Productions Animales, la Plateforme Pastorale, les représentants du Ministère de l'Environnement, de l'Eau et de la Pêche et les représentants des Programmes de développement pastoral PRAPS et PASTOR.

La Direction de CA17 ainsi que l'équipe technique du Programme sont ainsi venues présenter et échanger avec les participants autour des principaux axes opérationnels de cette Phase 2 et ses principaux enjeux. Au regard des résultats et leçons tirées de la Phase I au niveau technique, et des enjeux actuels et besoins des éleveurs de la zone d'intervention, la Phase II du PREPAS s'articulera ainsi autour de **trois principales composantes, chacune liée à un effet** :

- Composante 1 : La mobilité des animaux le long des axes de transhumance et dans les zones de parcours et d'attache est sécurisée, la prévention et la gestion non violente des conflits sont améliorées et les ressources mieux gérées, garantissant un accès moins conflictuel aux ressources pastorales et la préservation du capital bétail.
- Composante 2 : Les éleveurs ont amélioré la productivité de leur cheptel et leur sécurité alimentaire via le développement de services de proximité et d'initiatives économiques mis en œuvre et gérés par leurs organisations professionnelles qui sont renforcées.
- Composante 3 : L'accès aux services de « santé unique » en zones éloignées des centres urbains est développé à titre pilote, et l'accès aux services de santé animale de proximité et de qualité en milieu pastoral est renforcé en milieu pastoral.

Le PREPAS, de manière transversale, poursuivra également en Phase 2 l'accompagnement du processus d'amélioration de la gouvernance sectorielle à travers l'appui à la gestion des informations stratégiques sur l'élevage et au système de veille et d'alerte sur la situation pastorale, l'accompagnement à la planification du développement – secteur rural au niveau local et la coordination des interventions pastorales.

### **B.3- PRAPS-Tchad vient en appui aux pasteurs touchés par la crise**

La saison pluvieuse 2017 était marquée par de pluies mal réparties dans la partie saharo-sahélienne du Tchad. Ainsi, des déficits fourragers ont été observés dans certaines régions saharo-sahéliennes. En effet, Pour gérer les crises pastorales éventuelles, le Ministère de l'Élevage et des Productions Animales, par arrêté n° 094/PR/PM/MEPA/SG/2017 a mis en place un Comité Permanent en charge de la gestion des crises et vulnérabilités en Élevage (CP/CVEL). Le Comité Permanent a pour mission principale de coordonner la prévention et la gestion des activités liées aux crises pastorales pour renforcer ainsi la résilience des ménages pastoraux vulnérables.

---

*PRAPS-Tchad a pu activer à temps son mécanisme d'appui à la crise pastorale en mettant environ 2.425 tonnes d'aliments de bétail à la disposition des pasteurs touchés par la crise.*

---

Pour déterminer les zones déficitaires, une équipe a été dépêchée sur le terrain pour identifier les zones déficitaires. C'est ainsi que certaines zones du pays notamment les régions du Kanem, du Barh El ghazal, de Hadjar Lamis, du Batha, du Guéra, du Ouaddaï du Ouadi Fira et les deux Ennedi ont été déclarées zones déficitaires en fourrage pour

l'année 2017. Le Comité a donc élaboré un plan de réponse d'urgence que le Ministère de l'Élevage a présenté aux Partenaires notamment à la Banque Mondiale à travers le PRAPS-Tchad et la FAO. En plus du Plan de réponse d'urgence, le Gouvernement a officiellement déclaré la crise pastorale au Tchad.

C'est ainsi que, la Banque Mondiale à travers le **PRAPS-Tchad** et la FAO ont apporté une assistance financière en vue d'acheter des aliments de bétail pour les zones déclarées déficitaires en fourrage. Au total **34 629 sacs** (de 70 kg) d'aliments de bétail dont **28 129 sacs de tourteaux de coton** et **6 500 sacs de provende** ont été déposés dans ces zones. Le Ministère de l'Élevage et des Productions Animales à travers le Comité Permanent en charges de la Gestion des crises et Vulnérabilités en Élevage, dont le Secrétaire Exécutif de la Plateforme Pastorale du Tchad est Conseiller Technique, ont assuré le suivi de la distribution de ces aliments de bétail.

Par ailleurs, pour s'assurer de la qualité de ces produits, des échantillons ont été prélevés et remis au laboratoire du Centre de contrôle de qualité des Denrées Alimentaires (CECOQDA) pour une analyse préalable. La distribution s'est faite donc après les résultats de l'analyse certifiant la bonne qualité de ces aliments. De même, le Ministre de l'Élevage sur proposition du Comité, a pris un arrêté fixant le prix subventionné d'un sac d'aliment de bétail de **70 kg à 5000 f CFA**. Un rapport détaillé été fait par le Comité et remis au Ministère de l'Élevage et des Productions Animales après la fin de la distribution de ces aliments sur l'ensemble des zones touchées par la crise.

Pour l'année 2018, quoique les prévisions de précipitation soient favorables pour les zones précédemment en crise, le Gouvernement du Tchad a déjà anticipé en présentant un plan prévisionnel au PTF qui ont d'ailleurs répondu favorablement à cette requête au cas où il y aurait d'éventuelles poches de sécheresse qui pourraient entraîner une nouvelle crise.



*Photo 3 : Aliments de bétail stockés dans les magasins (Photo Nadif)*

La Plateforme Pastorale du Tchad saisi cette occasion pour remercier l'effort combien précieux qu'ont fait le Ministère de l'Élevage et des Productions Animales, les Partenaires Techniques et Financiers (BM et FAO) et le PRAPS-Tchad pour sauver les animaux en cette situation de crise.



## **B4- PASTOR, le Programme d'Appui Structurant au Développement Pastoral se déploie progressivement dans les régions.**

---

*Nonobstant le retard de contractualisation de certains consortia, le Programme PASTOR se déploie sur le terrain au travers ses projets dont les durées sont jugées suffisantes pour l'atteinte des résultats et des objectifs assignés*

---

Le Programme d'Appui Structurant de développement Pastoral- PASTOR est conçu et financé conjointement entre l'Union européenne, l'Agence Française de Développement (AFD) et l'Etat tchadien pour accompagner les réformes dans le secteur de l'élevage et apporter des réponses concrètes dans trois zones géographiques à haute vulnérabilité à savoir : (1) Moyen Chari- Mandoul ; (2) Guera-Fitri ; (3) Ennedi-Wadi Fira – Ouaddaï-Sila-Salamat.

Au-delà des appuis apportés à la plateforme dans le cadre du dialogue, appui aux politiques publiques, innovation en matière d'éducation et santé humaine et an des populations transhumantes inscrits au titre de la composante transversale, le PASTOR se déploie progressivement dans les régions suscitées suite aux signatures de contrats de subventions aux consortia d'ONGs sélectionnés à l'issue de deux appels à propositions.

Le 1<sup>er</sup> appel à proposition lancé en juin 2016, a permis la signature d'un contrat de subvention intervenue le 19 octobre 2017 entre l'Ordonnateur national du FED et le consortium RAPS Mandoul et 4 ONGS codemandeurs pour appuyer la mise en œuvre du projet intitulé « *Dynamisation des initiatives locales innovantes pour une interaction pacifique et durable entre éleveurs et agriculteurs dans le Moyen Chari et le Mandoul* » pour une durée de 46 mois.

Le 2<sup>ème</sup> appel à proposition lancé en juillet 2017, a permis la signature de deux (2) contrats de subvention :

- un contrat de subvention signé le 20 juin 2018 entre l'Ordonnateur national du FED et le consortium ACORD et 3 ONGS codemandeurs pour appuyer la mise en œuvre du « *Projet d'appui au renforcement des systèmes agropastoraux dans la Région du Guéra et le Département de Fitri (PARSAP-GF)* » pour une durée de 47 mois.
- un contrat de subvention signé le 04 juillet 2018 entre l'Ordonnateur national du FED et le consortium COOPI et 2 ONGS codemandeurs pour appuyer la mise en œuvre du projet intitulé « *Gestion durable des ressources agro-pastorales et sécurisation des espaces pastoraux dans le Ouaddaï, le Sila et le Salamat* » pour une durée de 44 mois.

Nonobstant le retard, le Programme PASTOR se déploie au travers ces projets dont les durées sont jugées suffisantes pour l'atteinte des résultats et des objectifs assignés.

Ces projets contribueront à la régionalisation de la Stratégie Nationale de Développement Pastorale (SNDP), cadre politique et spatial, pour un développement harmonieux du monde rural.

## **C- PASTORALISME AU-DELA DE NOS FRONTIERES**

### **C.1- La crise pastorale au Sénégal**

Des informations qui nous sont parvenues à travers les faitières des pasteurs font état des milliers de moutons, bœufs et chevaux qui ont périés à la fin juin en raison d'intempéries et de manque de fourrage. L'on dénombrerait environ 22.996 têtes de bétail qui ont été décimées.

En effet, il semblerait que de fortes pluies accompagnées de vents violents entraînant une importante baisse des températures avaient touché le 27 juin le Sénégal. Cette situation marquée par une forte mortalité des femelles et des jeunes mâles qui sont des sujets fragiles a été aggravée par un déficit fourrager à l'approche de l'hivernage.

Des missions conjointes représentants OP/États sont allées sur le terrain au Sénégal pour évaluer la situation et les appuis à apporter. Nous pourrons partager plus d'informations

---

*Des fortes pluies accompagnées de vents violents entraînant une importante baisse des températures auraient entraîné la mort de 22 996 têtes de bétail au Sénégal en juin dernier*

---

qui nous seront transmises par les Open effet, de tels phénomènes ne sont pas à exclure pour le Tchad puisque les tendances annoncées du changement climatique au Sahel font apparaître une augmentation de la fréquence des événements exceptionnels (fortes pluies ou sécheresses). Nous devons donc rester très attentif à ce phénomène qui s'est passé dans le sahel voisin.

## C.2- Les prévisions de cet hivernage 2018 pour la région et pour le Tchad

La mousson Ouest Africaine se produisant durant les mois de Juin à Octobre engendre la saison des pluies aussi appelée période d'hivernage. La région Ouest Africaine et en particulier le Sahel sont grandement tributaires de la qualité de la saison des pluies pour les ressources en pâturages et les productions agricoles. Les prévisions de précipitations peuvent constituer un indicateur déterminant de la situation de sécurité alimentaire des populations de la région. C'est dans ce sens que nous venons de relayer la publication des prévisions de précipitation par l'ACF entre juillet-Octobre 2018. Ces prévisions de précipitations mensuelles pour les mois de Juillet à Octobre 2018 concernant l'Afrique de l'ouest et du centre. Elles présentent en mm/jour en moyenne sur le mois. Elles présentent aussi les anomalies prévues qui sont les écarts prévus à la pluviométrie normale qui est la valeur moyenne de la période de 1979 à 1995. Les prévisions des pluies pour cette année semblent préoccupantes à l'extrême Ouest du Sahel (Sénégal, Cap Vert) et plutôt encourageantes pour l'Est du Sahel notamment le Tchad.

---

*Les prévisions de précipitation réalisées par ACF pour la période Juillet à octobre 2018, le Tchad est signalé comme la zone qui sera plus arrosée que les autres pays sahéliens.*

---

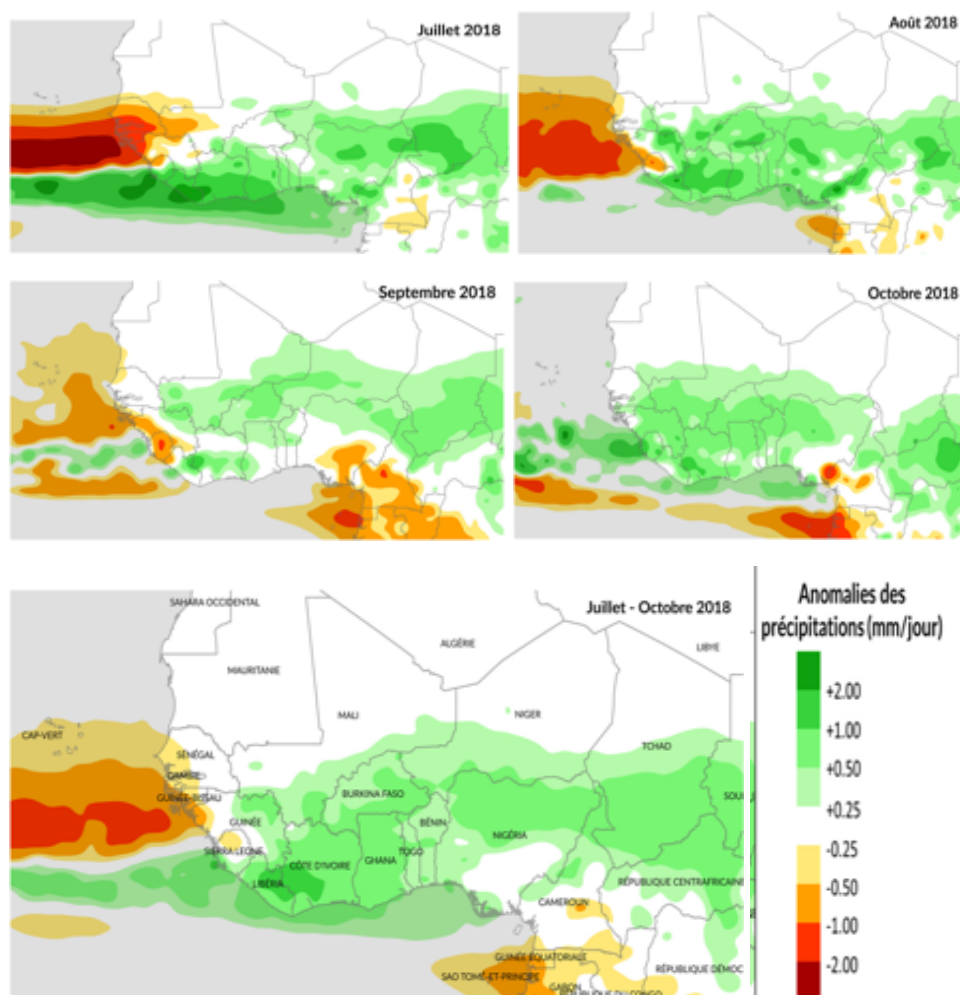


Figure 2 : Cartes d'anomalies mensuelles et saisonnières des prévisions des précipitations sur l'Afrique de l'Ouest établies au mois de Juin 2018

## D- PERSPECTIVES

### D.1- La programmation des appuis « court terme » 2018-2019 prévus dans le cadre du PASTOR

---

*En ce début du second trimestre 2018, Il y aura une part importante de déploiement des appuis initialement prévus en 2017 pour permettre le développement des activités prévues des ONG dans les régions.*

---

En ce début de second trimestre 2018, le déploiement d'une part importante de ces appuis initialement prévus en année 1 du PASTOR est maintenant attendu en année 2 pour permettre le développement des activités prévues dans les régions. Cette programmation est suffisamment précise sur l'année 2018, mais le principe est de conserver de la souplesse dans ces appuis pour s'adapter à l'évolution du contexte de développement pastoral et à la demande des acteurs du PASTOR.

Après les appuis qui se sont déroulés en juin 2018 notamment l'appui à la régionalisation de la SNDP au PASTOR Sud et celui de la mise en place des opérations pilotes d'éducation en milieu pastoral, trois autres appuis sont programmés d'ici la fin d'année 2018. Il s'agit entre autres :

- Appui à la mise en place de cellules régionales pilotes de maintenance durable des ouvrages d'hydraulique pastorale, aout 2018 ;
- Développement d'une approche pilote en matière de santé humaine et santé animale, nov-déc 2018 ;
- Appui aux démarches de sécurisation foncière des aménagements pastoraux et stratégie foncier sous-comité PPT, novembre 2018.

Pour la réussite de ces missions, la mobilisation de chacun des membres de la PPT sera impérative pour que les résultats issus de ces travaux prospectifs puissent créer un contexte favorable au développement pastoral au Tchad.

### D.2- Les 3èmes Entretiens Techniques du PRAPS : Soutenir les efforts nationaux et régionaux pour bâtir des services vétérinaires plus durables et efficace

---

*La 3<sup>ème</sup> édition des ETP du PRAPS porte sur le thème : Amélioration de la santé animale en zone sahélienne. Ce thème pourrait éclairer la plateforme pastorale du Tchad dans l'identification des actions pilotes à soutenir dans le cadre du PASTOR*

---

L'Unité régionale de Coordination du PRAPS organise chaque année une conférence technique thématique de haut niveau pour orienter au mieux les activités des planificateurs, managers et partenaires professionnels impliqués dans le PRAPS. L'objectif principal de l'ETP est de mettre en commun des réflexions et de formuler des propositions visant l'amélioration des conditions de vie des pasteurs sahéliens. Les deux premières éditions de ces Entretiens Techniques (ETP) ont été organisées respectivement en 2016 à Dakar, sur la gestion des ressources naturelles, et en 2017 à Niamey, sur la gestion des crises. La troisième édition des ETP se tiendra à Ouagadougou du 15 au 17 octobre 2018 sur le thème : "Amélioration de la santé animale en zone sahélienne"

L'objectif principal des ETP3 est de partager les réflexions et de formuler des propositions destinées aux parties prenantes du PRAPS visant l'amélioration de la couverture sanitaire du cheptel sahélien. L'intervention du PRAPS s'appuie sur le constat unanime d'un déficit important dans le financement des activités de santé animale qui se répercute négativement sur les capacités d'épidémiologie-surveillance, de planification, d'intervention opérationnelle de contrôle des médicaments vétérinaires et de la sécurité alimentaire des aliments. Un autre grand problème qui limite l'efficacité des Services vétérinaires des Pays sahéliens est l'important déficit de confiance entre agents d'élevage et les vétérinaires et les éleveurs.

Les ETP3 tenteront de répondre aux trois questions suivantes :

- Comment améliorer la performance des Services vétérinaires dans le contexte sahélien (PVS Performance des services vétérinaires, OIE)
- Comment restaurer la confiance et améliorer l'implication des éleveurs et acteurs des chaînes de valeur animale et de leurs instances de représentation, dans l'élaboration et la mise en œuvre des politiques, programmes et projets d'amélioration de la santé animale ;

- Comment développer avec succès des programmes régionaux ou sous régionaux de prophylaxies contre les principales pathologies animales de la sous-région.

Ces thèmes sont au cœur de la réflexion de la Plateforme Pastorale dont les actions visent à soutenir les politiques publiques en matière du développement pastoral. Ces thèmes pourraient ainsi éclairer le groupe de travail de la plateforme pastorale du Tchad dans l'identification des actions pilotes à soutenir dans le cadre du PASTOR. Elle pourrait également partager à cette occasion les expériences du Tchad en matière d'approche intégrée de santé (animale et humaine) en milieu nomade, thème qui s'intègre bien dans la session 3 traitant de l'amélioration de l'implication des éleveurs et de leurs Organisations Professionnelles dans le programme de santé animale.

### E-A LIRE SUR LE PASTORALISME

#### E.1-Prévisions des précipitations sur l'Afrique de l'ouest pour la saison d'hivernage 2018

Les prévisions de précipitations mensuelles pour les mois de Juillet à Octobre 2018 concernant l'Afrique de l'ouest et du centre sont disponibles sur le site de la Plateforme Pastorale, rubrique : les Politiques Publiques et Développement Pastoral (<http://www.plateforme-pastorale-tchad.org>). Les prévisions des pluies pour cette année semblent préoccupantes à l'extrême Ouest du Sahel (Sénégal, Cap Vert) et plutôt encourageantes pour l'Est du Sahel notamment le Tchad.

#### E.2- Accords sociaux, conventions locales et transfrontalières en faveur de la mobilité pastorale.

Ce document PRAPS élaboré avec la collaboration de : Bonnet B., Dia A.H. , Gaye I.D. et de Guibert B. est disponible sur le site de la PPT : [http://www.plateforme-pastorale-tchad.org/classified/note\\_003\\_operateur\\_accords\\_sociaux201216.pdf](http://www.plateforme-pastorale-tchad.org/classified/note_003_operateur_accords_sociaux201216.pdf).

Le document aborde les questions des accords sociaux/conventions locales qui sont axés sur la validation par les divers usagers de l'implantation des ouvrages et de la délimitation des espaces pastoraux

Réalisateurs :	Dr. Sougnabé Pabamé, AT/PASTOR en appui à la PPT Ahmed Mohamed Nadif, SG exécutif Permanent de la PPT Haroun Moussa, Coordonnateur du PASTOR  Clémence Eberschweiler, Chef de mission Adjointe- PREPAS Mahamat Nour Abdallah, Point Focal OPE à la PPT Bonnet Bernard, Responsable ATMO/PASTOR /Iram (Montpellier)
----------------	--

Consultez le site de la Plateforme Pastorale du Tchad pour plus d'informations : [www.plateforme-pastorale-tchad.org](http://www.plateforme-pastorale-tchad.org)